

## **Осторожно: геопатогенные зоны!**

Болезни и плохое самочувствие мы привыкли списывать на экологию, неправильное питание и недостаточную физическую активность. Но резкие изменения в здоровье могут происходить под влиянием совсем других факторов, о которых люди даже не подозревают. В конце XX века многочисленные исследования в разных странах показали, что причиной, способствующей возникновению многих заболеваний (в т.ч. онкологических), часто является электромагнитное поле Земли, реализующееся через геопатогенные зоны естественного происхождения - источники опасной для человека отрицательной энергии.

В настоящее время воздействие земного излучения на здоровье человека является общепризнанным и рассматривается Центром электромагнитной безопасности России как один из факторов повышенного риска возникновения заболеваний.

## **Что такое геопатогенные зоны?**

**Геопатогенные зоны (ГПЗ)** - это участки земной поверхности, длительное нахождение в которых приводит к нарушению здоровья и развитию заболеваний. ГПЗ образуются в местах гидродинамических и геофизических аномалий (в низинах, на местах разломов земной коры, над бывшими руслами рек, скоплениями грунтовых вод, над искусственными подземными коммуникациями). ГПЗ бывают локальными - от нескольких сантиметров до десятков метров в диаметре, и протяженными - в виде полос.

На человека воздействуют не сами геодинамические аномалии, а потоки земной энергии, которые в таких местах оказывают вредное влияние на живые организмы. Влияние ГПЗ на человека не зависит от высоты нахождения над Землей: и на первом, и на десятом этаже воздействие земного излучения одинаково опасно.

Наличие ГПЗ можно определять и по вторичным признакам - деформации и разрушению стен, их намоканию, появлению плесени, осадки части здания, локальному разрушению дорог, коммуникаций, наличию стабильных очагов патологии у людей и животных, деформации деревьев, образованию оврагов. Большинство животных наделено природной способностью безошибочно определять очаги ГПЗ. Например, собаки не любят ГПЗ, а кошки, наоборот, выбирают такие места для сна.

В последние десятилетия геопатогенное влияние усиливается. Это связано, во-первых, с активным преобразованием земной поверхности в процессе жизнедеятельности. Во-вторых, влияние различных патогенных факторов (техно-, био-, космо-) и экологии в целом привело к ослаблению защитных свойств живых организмов.

## **Геопатогенные Зоны и здоровье**

Исследования показывают, что большинство раковых, сердечно-сосудистых, нервно-психических заболеваний обусловлены тем, что кровати больных находились в радиусе действия очагов ГПЗ. Наиболее опасны для здоровья человека пересечения границ ГПЗ и так называемые "узлы" решетчатых сетей силовых линий Земли, которые представляют собой "столбы" уходящей вверх земной энергии диаметром 20-30 см. Таких «узлов» решетчатой сети Хартмана с направлением полос север-юг и восток-запад (2x2,5м) в каждой квартире - несколько десятков. Проявленные заболевания соответствуют проекции очага ГПЗ на туловище, поэтому очень важно расположение кроватей, зон отдыха и рабочих мест, где человек находится по несколько часов в сутки. Если «узел» ГПЗ находится у изголовья кровати, то возникают головные боли, нарушение сна, чувство необъяснимого дискомфорта. Если же очаг ГПЗ расположен в области сердца, то появляются неприятные ощущения в

груди, покалывание в сердце, одышка и т.д.

При геопатогенном воздействии люди сначала жалуются на общую слабость, нервозность, головные боли, нарушение сна, судороги в ногах и пр. Длительное нахождение в этих зонах (до 3-х лет) может привести к развитию хронических заболеваний, нервных расстройств, онкологии, нарушению опорно-двигательного аппарата, повышению риска инфарктов и инсультов. Причем, лечение может быть длительным и неэффективным. Но нужно отметить, что проявление болезней зависит от многих индивидуальных факторов: длительности пребывания в ГПЗ, вида источника геопатогенного излучения и его интенсивности, конституции человека, места проекции на теле, стойкости иммунитета, наличия сопутствующих заболеваний, наследственной предрасположенности, а также образа жизни.

## Как защититься от воздействия геопатогенных зон?

Лучшая защита - это уход из геопатогенной зоны. Нельзя «отменить» или «закрыть» земное излучение, но можно выбрать благоприятные места для спальных и рабочих мест, расположения будущих зданий и домов. Кроме того, сегодня становится реальностью и нейтрализация вредного воздействия ГПЗ на человека, используя современные средства энергозащиты. Только сначала надо определить эти зоны в своем доме, на рабочем месте, на участке земной поверхности методом биолокации, индикатором геофизических аномалий или по косвенным признакам. Корректируя места расположения зон работы, отдыха и сна, можно сохранить здоровье.

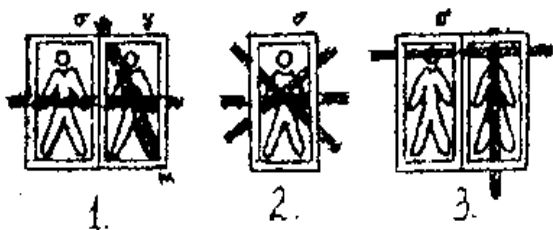


Рис.1. Примеры локального поражения людей, спальное место которых находилось в геопатогенной зоне.

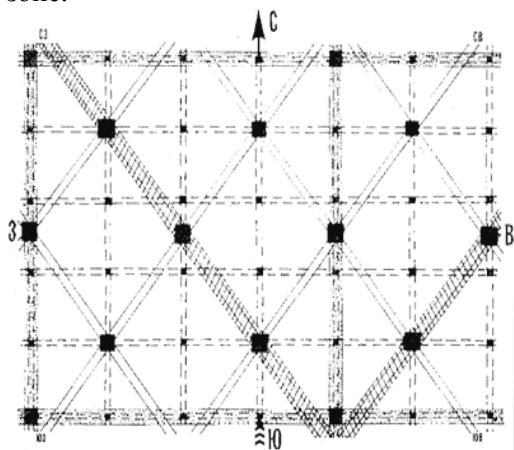


Рис.2. Схема. Сетка Хартмана (прямоугольники 2м x2,5м, С-Ю, З-В) и сетка Карри (ромбы 4,5м x 6м, СЗ — ЮВ, СВ - ЮЗ).

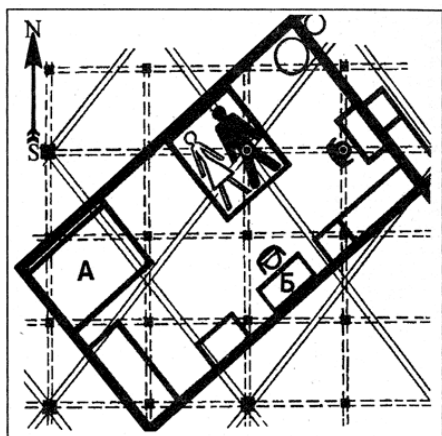


Рис.3. Схема. Сетка Хартмана и сетка Карри в комнате. Пересечение линий — геопатогенный очаг, зона 20-30 см и 30-40см в диаметре.

---

При использовании материалов сайта <http://www.geofon.ru/> ссылка на сайт обязательна.